

TUULUTATAVA FASSAADIGA SEINA (õõnesseina) SOOJUSTUSPLAATIDE KÄSITSEMISE JUHISED IKO ENERTHERM ALU

Üldinfo

Ladustamine

Soojustusplaadid tuleb ladustada nii, et need ei saa kahjustada. Plaatide tuleb kaitsta ka ilmastikumõjude eest.

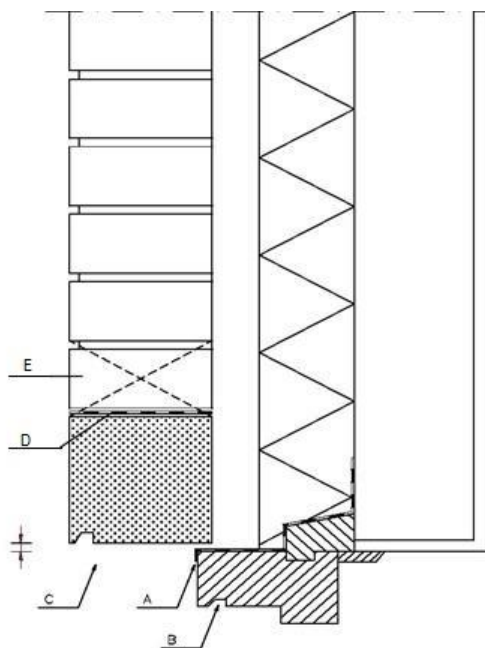
Nõuded seina välisvoodrile

Välisvoodris peavad olema piisavad tuulutusavad tuulutuspilusse pääseda võiva niiskuse ära juhtimiseks:

- õõnesseina alguspunkti kohal vundamendil,
- silluste kohal,
- mis tahes muu ava kohal.

Need tuulutusavad peavad paiknema vahetult hüdroisolatsioonimembraani (profiil, EPDM või niiskustõke) kohal. Hüdroisolatsiooni membraanid tuleb paigaldada vähemalt 20 cm ülekattega. Plaatidega katmist tuleb alustada niiskustõkkest altpoolt põrandale teatud servaisolatsiooni tagamiseks.

Joonis 1



- Nurgaprofiili paigaldamisega mõne millimeetri võrra karkassist eemale luuakse tilgasoon.
- Tilgasoon karkassis hoiab ära vee pääsu aknapaneelile.
- Betonsilluse puhul saab välisseinalt maha voolava vee juhtida varem kõrvale.
- Vahekile
- Tuulutusava

Kui seinal on niiskuskindel välisvooder (v.a eespool nimetatud avad), siis peavad tuulutusavad olema ka tuulutuspilu kõikide katkemispunktide üla- ja alaservas. Lisaks tuleb hoolitseda, et:

- välisvoodri tellised on külmakindlad,
- külmasildu ei esine,
- vuukimine on tehtud kvaliteetselt.

Soojustusplaatide paigaldamine

Seinte ehitamisel on kohaldatav järgmine protseduur:

- Püstitage välisseina kandev osa.
- Paigaldage isolatsioonimaterjal (suruge see tihedalt seina vastu, seksioneerige Pudeli Porolooniga jääv õhuvähe).
- Juhinduge tähisest “See külg allapoole” plaate seina sisevoodri vastu paigaldades.
- Paigaldage IKO Flexplug või IKO Perfoplug õõnesseina ankrud (sõltuvalt seina materjalist) läbi plaadi.
- Liited on soovitatav tihendada Alu Tape T303-ga.
- Laduge välisvooder.

Soojustusmaterjali ja välisvoodri vahele peab jääma vähemalt 20 mm vahe, arvestades seejuures ehitusinseneri ettekirjutustega.

Äärmiselt soovitatav on kasutada keele ja soonega (sulund) servaviimistlusega plaate. Need plaadid tuleb paigaldada nii, et niiskus ei pääse plaadi sisse (hammas suunatud ülespoole).

Tuulutuspilu ja plaadid tuleb hoolikalt puhastada liigsest müürisegust. Et soojustusplaadid saaks tihedalt kohale paigaldada, ei tohi kandva seina vuukidest müürisegu eenduda. Külmasildade vältimiseks ei tohi jääda välisvoodri ja soojustusplaatide vahele liigset müürisegu.

Ühendage plaadid hoolikalt serv-servaga, serva sidumisega, surudes võimalikult lähedale kandvale seinale.

Hea ühenduse tagamiseks raamistustega tuleb jätta 15-20 mm vahe ning tihendada see siis Pudeli Porolooniga vahuga, arvestades seejuures ehitusinseneri ettekirjutustega.

Nurkadesse ulatuv soojustus tuleb paigaldada nominaalpaksust säilitades hambunult.

Tööde tegemisel tuleb ehitatavaid seinu kaitsta halbade ilmastikutingimuste eest.

Katke seinad ajutiselt, kui peate töö katkestama.

Kokku sobitatavaid tükke tohib sobivasse suurusesse üksnes saagida või lõigata. Kõik soojustuskihis olevad praod ja kahjustused tuleb nõuetekohaselt täita Pudeli Porolooni ja IKO pro ALU teibiga.

Õõnesseina ankrud

Soojustusplaatide toetamiseks ja kindlalt kandevseina vastu surutult hoidmiseks tuleb paigaldada IKO Flexplug või IKO Perfoplug õõnesseina ankrud.

Pidage kinni järgmistest paigaldusjuhistest:

- Ankrud tuleb paigaldada kuni 600 mm sammuga nii rõht- kui püstsuunas, arvestades seejuures ehitusinseneri ettekirjutustega.
- Ankrud tuleb sisse mürida nii, et need on kaldega väljapoole suunatud (vt joonist 2).
- Ühe ruutmeetri kohta tuleb kasutada vähemalt nelja õõnesseina ankru, arvestades seejuures ehitusinseneri ettekirjutustega. Ärge plaatide vahele ankruid paigaldage.

